

# Strom oskeruše a jeho význam v proměnách venkova jihovýchodní Moravy

Vít Hrdoušek

DOI: 10.62800/NR.2024.3.05

## The Service Tree and Its Importance in the Transformations of South-East Moravian Countryside

Within the study of the service tree (*Sorbus domestica*), twenty-two old trees in the open landscape were ethno-biologically monitored. The results show that the service tree was, and often still is, a family tree or boundary tree. In all cases it is accepted by the community as a tree with medicinal fruits. Following the changes in land use after 1948, the importance of landmarks disappeared as many roads and boundaries were ploughed and have not been restored to date. Many trees became inaccessible to their owners. The social importance of service trees was such that many were not felled during the land consolidation process. Since 1989, the interest and care of the trees has often been taken over by enthusiasts, local authorities or state organisations, and many have been declared heritage trees. To this day, old service trees still bear witness to the original mosaic landscape – the places with former roads, orchards, vineyards and stories on private land before collectivisation.

**Key words:** *Sorbus domestica*, medicinal tree, heritage tree, family tree, collectivisation, South-East Moravia

**Contact:** Mgr. Vít Hrdoušek, Ústav lesnické botaniky, dendrologie a geobiocenologie, Lesnická a dřevařská fakulta Mendelovy univerzity v Brně, Zemědělská 3, 613 00 Brno; e-mail: vit.hrdousek@seznam.cz; ORCID: 0009-0000-9734-1036

**Jak citovat / How to cite:** Hrdoušek, Vít. 2024. Strom oskeruše a jeho význam v proměnách venkova jihovýchodní Moravy. *Národopisná revue* 34 (3): 215–227. <https://doi.org/10.62800/NR.2024.3.05>

Jihovýchodní Morava je území, v němž se až do současnosti dochovala rezidua řady lidových tradic. Na straně druhé jde o oblast, kde velmi výrazně proběhla socializace venkova a radikálně se změnil způsob hospodaření v krajině, a tudíž i její ráz. Regionální etnobotanické práce dokládají široce rozvinutou péči o ovocné stromy – udržování zahrad a sadů, štěpování odrůd, rozmanité formy využití a zpracování ovoce i kvalitního dřeva (Tetera a kol. 2006; Hrdoušek – Lokoč – Hvízdala 2012). Péče o ovocné stromy je v uvedené oblasti stále živá a výrazně napomáhá udržování kulturní identity v oblasti Slovácka a Valašska, jakož i domácímu pěstování plodin v České republice obecně (Válka 2011: 109). Následující řádky jsou věnovány vztahu místních lidí k jeřábu oskeruši (*Sorbus domestica* L.) jako příkladu proměny hospodaření i životního stylu na jihovýchodní Moravě od druhé poloviny 20. století.

Oskeruše (dále bude používán tento vžitý zkrácený název jeřábu oskeruše) je na rozdíl od většiny běžných ovocných stromů dlouhověká a dorůstá velkých rozměrů. V kulturní tradici Evropy není proto vnímána jen jako ovocný strom, ale také jako strom hraniční, rodový, pamětní, ochranný a léčivý. Pravděpodobně byla kultivována dříve než většina současných druhů ovocných dřevin a stála u počátku evropského ovocnářství. Informace o kultivaci máme již z raného středověku, kdy byly divoce rostoucí oskeruše udržovány v zemědělské krajině i jako solitérní výstavky v lesích (Gräter 1997; Nyári 2005). Holuby (1888) ještě koncem 19. století popisuje přenášení výmladků oskeruší na Slovensku a na Moravě z lesa do zahrad a vinohradů. V *Zákoníku o místních zvycích* z Francie ve verzi z roku 1937 se uvádí dvojitý status oskeruše: je využívána současně jako strom ovocný a také jako strom kvalitního dřeva, tzv. vysokého kmene,

podobně jako např. kaštanovník, hrušeň, ořešák (Moinet 2009). Vysokou hodnotu oskeruší dokládá v roce 1920 prodej pěti stromů oskeruší za polovinu ceny statku Pe-tite Soudiniere ve Vibrace (Moinet 2009).

Oskeruše je někdy pro svůj velký vzrůst a vzhled plodů přiřazována v lidové tradici k hrušním, nikoliv k jeřábu ptačímu (Hrdoušek 2014).<sup>1</sup> To do jisté míry potvrdily i nové taxonomicko-genetické studie a druhu je přiřazováno nové rodové jméno *Cormus domestica* (Sennikov – Kurtto 2017). V současném výzkumu se většina studií o oskeruší věnuje rozšíření, obsahovému složení plodů či genetice druhu (Špíšek – Otto – Vašut 2021), protože tento strom patří mezi nejvýznamnější dřeviny nejen u nás, ale v celé Evropě. Oblast jihovýchodní Moravy se vyznačuje nejbohatší populací kulturně pěstovaných (nelesních) oskeruší na světě (Hrdoušek 2014), proto byl právě zde proveden etnobotanický výzkum se zaměřením na velké stromy oskeruší v krajině. Lze se domnívat, že ochranu oskeruší, jejichž množení je složité, dříve zajišťovala tradiční úcta vyplývající jak z jejich užítkovosti, tak dlouhověkosti a mohutnosti. Spontánní lidovou ochranu oskeruší na evropském venkově od 19. století postupně doplňovaly zákony s příkazy a zá-kazy (Šimandl 2015).

V letech 1997–2020 byla na jihovýchodní Moravě ve spojení s mohutnými oskerušemi zaznamenána řada projevů ochrany a úcty. Při výzkumech v letech 1995–2000 bylo v tomto regionu zdokumentováno 93 soliterních velkých stromů (obvod kmene nad 200 cm) rostoucích v otevřené zemědělské krajině, z nichž bylo více než 40 % ve špatném zdravotním stavu. V roce 2015 jich žilo již jen 80 % (Špíšek – Uherková – Svitok – Vašut 2018). Pro záchranu těchto stromů byla v rámci aktivit Muzea oskeruší ve Tvarožné Lhotě v letech 2003–2020 vyhlášena každoroční akce „Oskeruše nejkrásnější“, kdy majitelé a příznivci nominovali stromy do fotosoutěže a stromy s nejvíce hlasy byly podpořeny v záchraně. V rámci mého výzkumu (1997–2020) byla sbírána data a informace o nejmohutnějších jedincích, dnes většinou chráněných zákonem jako památné stromy (z 27 vyhlášených stromů jen 8 roste mimo jihovýchodní Moravu). Ač jde původně o lesní strom, všechny památné oskeruše na jihovýchodní Moravě rostou v zemědělské krajině uprostřed polí, zahrad a kulturních luk. Pro bližší etnobotanický průzkum byly zjištěny komplexnější informace o 22 stromech, z nichž 16 je chráněno zákonem jako památný strom.

Při výzkumu byl využit jednotný interdisciplinární botanicko-etnografický přístup. Dotazníkovou metodou byly získány informace o věku, významu, užití stromů a plodů celkem od 43 osob – vlastníků, uživatelů nebo pamětníků. Tito respondenti byli vytipováni prostřednictvím veřejných informačních zdrojů (katastr nemovitostí, informace obecních úřadů apod.). Jejich odpovědi byly konzultovány a ověřovány terénním měřením a pomocí mapových podkladů, kronik a dalších zdrojů (např. zkoumání dobových artefaktů i stavu stromů a jejich okolí). Na základě vyhodnocení dotazníků byly s vybranými informátory následně vedeny řízené osobní a internetové polostrukturované rozhovory, aby byl získán ucelenější pohled a maximum informací. Výsledky byly porovnány, sumarizovány a vyhodnoceny v regionálním a částečně i evropském kontextu.

### Proměna společnosti a krajiny v důsledku kolektivizace na jihovýchodní Moravě

Pro pochopení významu oskeruší je třeba krátce se zastavit u proměn společnosti v souvislosti s kolektivizací venkova po roce 1948. Vztah k půdě byl (nejen) na moravském venkově do 50. let 20. století vztahem ke konkrétní krajině, místu, byl zásadní pro valnou většinu lidí žijících na venkově a pracujících v krajině. Ve venkovské krajině měla řada míst, stromů, kamenů svůj význam, který se předával z generace na generaci. O oskeruších se tradovaly především pověsti o tom, kde a koho vyléčily a také kde se tu vzaly. Nejčastěji byli ve výpovědích respondentů připomínáni Římané, někdy i Turci, kteří sem oskeruše údajně přinesli spolu s révou, a to proto, že jsou „dobré na trávení, mají pevné dřevo a protože patří do vinohradu“ (A. V., žena, nar. 1922, Tvarožná Lhota; O. K., muž, nar. 1934, Strážnice). Současné organoleptické a genetické výzkumy ukazují, že mnohé pověsti o původu a o léčivosti plodů mají reálný základ. Některé kulturní stromy mají vzhled plodů i genom blízký jihoevropským populacím a plody oskeruší vykazují při trávení prokazatelné diuretické a antiseptické účinky, čehož využívaly i kolonizační vlny v historii, které s sebou spolu s révou přinášeli i oskeruše (Hrdoušek 2014; George a kol. 2015; Špíšek – Otto – Vašut 2021).

Násilná kolektivizace půdy a vznik jednotných zemědělských družstev (JZD) či státních statků po převzetí moci komunisty v roce 1948 vedly ke změně návyků a smýšlení mnoha lidí. Co bylo dříve hodnotné, cenné

nebo zakázané (tabu), bylo třeba co nejrychleji změnit (Rokoský – Svoboda 2013; Pernes 2016; Paukertová 2011). Jako příklady lze uvést konkrétní změny v několika obcích na Slovácku, které blíže dokumentují i příběhy stromů oskeruší dále v textu. Pro svou domácí potřebu dostávali lidé, kteří vstoupili do JZD, náhradní pozemky (tzv. záhumenky), ke kterým již ale neměli vlastnický vztah.<sup>2</sup> Na přelomu 50. a 60. let již působila ve většině obcí jihovýchodní Moravy tzv. většinová JZD (tj. v JZD již byla většina zemědělců z konkrétní obce); postupně vznikaly i spolky zahrádkářů (vinařů), včelařů, myslivců, které lidem určitým způsobem nahrazovaly tradiční vztah k půdě a krajině, a zvláště v 70. letech nabývaly výrazného společenského významu. Ve spolicích se mohly rozvíjet drobné formy samopěstitelství ovoce, chovu drobného zvířectva apod. Podle zápisů z kronik byly lidem jako záhumenky (Válka 2011: 83) dávány k dispozici především okrajové, pro velkohošpodářství nevhodné pozemky. Tak vznikaly také zahrádkářské kolonie, přednostně pro obyvatele z bytů členů JZD.<sup>3</sup> Zahrádkáři pořádají košty a výstavy, myslivci plesy a zvěřinové hody a společnost přijímá nové formy tradice a kulturní přínos pro ni samotnou (Drápala 2011). Místo rodových stromů na vlastních děděných pozemcích byli lidé donuceni sadit malé krátkověké „efektivní“ formy roubovaných stromů nových druhů a odrůd a udržovat malé zahrádky na cizích pozemcích

v zahrádkářských koloniích. Život člověka z družstevního bytu v zahrádkářské kolonii byl nový, pro reálný socialismus ideální příběh vztahu člověka k půdě a krajině, který neohrožoval ideály tohoto politického systému. Od 70. let pro zvýšení intenzifikace a efektivnější hospodaření dochází ke sdružování menších JZD do středisek; vznikají tak JZD o výměrách 3000 až 15 000 ha, která představují vlastně výrobní podniky s 50, 100 i více zaměstnanci s přidruženými výrobami a téměř neomezeným vlivem na krajinu, kde už jedinec – vlastník půdy – v původní drobné parcelaci, která je nahrazená novým zjednodušeným katastrem nemovitostí, nic nezmuže a svůj pozemek již ani nenajde (obr. 1). Dlouhodobá environmentální rizika scelených pozemků byla čím dál více zjevná. Následná silná vodní a větrná eroze způsobovala hospodářské problémy. Teprve v roce 1976 byl např. stanoven limit eroze 17 t/ha (i tak neúnosně vysoký, kdy obnova půdy je průměrně 0,5 t/ha). Tento limit bohužel platil až do roku 2021, což dokládá stále silný vliv současných akciových společností (transformovaných z JZD) na krajinu.

### Funkce oskeruší a jejich svědectví v proměně venkova jihovýchodní Moravy

Komplexnější informace byly získány u 23 oskeruší a z dotazování 43 informátorů byly zjištěny následující konkrétní funkce, které si s těmito stromy lokální aktéři



Obr. 1. Výřez Mapy evidence nemovitostí města Strážnice s parcelací scelených bloků půdy (100–450 ha) ve velkodružstvu JZD SNP Strážnice v roce 1977 ve srovnání s vlastnickými parcelami v roce 1950, která přešla i do současného katastru po digitalizaci 2023 (viz výřez). Zdroj: <https://ags.cuzk.cz/archiv/>

spojují: strom ovocný, s léčivými plody, rodový, hraniční, pamětní, orientační bod v krajině, strom s kvalitním dřevem. Ve většině případů informátoři uváděli obdobné významy, proč konkrétní stromy stojí a čím jsou užitečné a cenné. Podobaly se i situace, proč stromy přežily uprostřed zemědělské/průmyslové krajiny, často jako jediný solitér. Základní přehled zjištění z dotazníku a doplňujících rozhovorů je uveden v tabulce (viz Příloha).

### Památný strom s léčivými plody

Všichni respondenti se shodovali v tom, že oskeruše je strom ovocný s léčivým ovocem a strom obecně památný. Většina informátorů jeho léčivost a způsoby užití dokumentovala na konkrétních případech ze svého života, kdy sušené nebo i čerstvé plody byly preventivně podávány především dětem, popř. zbavily člena rodiny trávicích problémů nebo byly přidávány i dobytku na lepší trávení. Např. ve sděleních z Tvarožné Lhoty jsou stromy oskeruší popisovány jako rodinný majetek, kterého si hospodář velmi cenil a pečoval o něj. Hlavním užitekem byly plody, které se jedly syrové, sušené drcené a později i zavařené. Zvláště dětem se dávaly oskeruše jako lék, když je bolelo břicho nebo měly průjem. Vítkova oskeruše, největší v obci (obvod kmene 360 cm) byla po generaci i sousedsky využívána<sup>4</sup>. Také dobytek se léčil a dokrmoval oskeruškami: „Ano, z naší oskeruše jsme sušili plody a pak mleli a hodně jsme jich dávali aj prasatom... Je to krásný a užitečný strom.“ (Rodina Kučerova, Tvarožná Lhota)

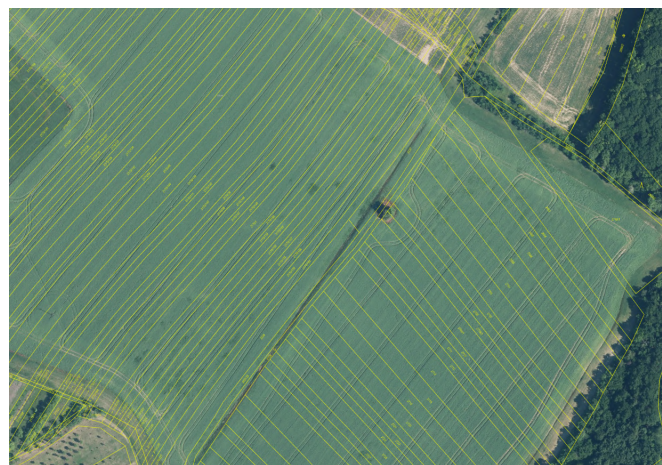
Památnost oskeruší většina informátorů dokládala velikostí a dlouhověkostí stromu a obecnou tradicí („Šak je to oskeruša, to je památný strom“; „Je to památný strom, roste tu odjakživa“ atp.). Při scelování pozemků pro ornou půdu v JZD často jako první zanikly obecní pastevní sady, až později ovocné sady a vinohrady. Místa zůstaly stát jen stromy oskeruší (srov. obr. 2a, 2b), které měli často na sobě malou cedulku „Památný strom“. Tyto cedulky mohli lidé získat na pověřeném obecním úřadě, když úřad prohlásil, že jde o památný strom. Živou památkou na změny v krajině jsou např. radějovské oskeruše<sup>5</sup>, v obci Věteřov na Kyjovsku pomohl zachránit strom oskeruše při scelování pozemků sám předseda někdejšího místního národního výboru; na stromu byla donedávna k vidění i velká plechová cedule, která strom chránila s textem „Vzácný strom oskeruše, *Sorbus domestica*, zákonem chráněn, poškození se trestá, MNV Věteřov“ a obec až dodnes udržuje povědomí o oskeruších.<sup>6</sup>

S mohutností a dlouhověkostí oskeruší souvisela také orientační topografická funkce, která byla zaznamenána u všech stromů, jež dodnes rostou u cest: „tam u Štefkovy oskeruše“, „nahore u Karlovy oskeruše odbočíte“, „kolem Špirudovy oskeruše nahoru a dojdete k...“. Další odkazy na památný význam a orientační funkci oskeruší jsou doplňkově uvedeny v dalším textu.



Obr. 2a. Mapa Císařských otisků z roku 1827 ukazuje původní držbu půdy a polohu Věteřovské oskeruše (červená tečka).

Zdroj: <https://ags.cuzk.cz/archiv/>



Obr. 2b. Současný stav (2023), kdy zůstal jen strom oskeruše.

Zdroj: [nahliznidokn.cuzk.cz](http://nahliznidokn.cuzk.cz)

### Rodový strom

Více než polovině sledovaných oskeruší (celkem dvanáct) byl přiřazován význam rodového stromu, tj. jde o strom, ke kterému se dodnes hlásí a využívá jej konkrétní rodina, někdy i více rodin. V této vazbě šlo o výsadbu a pěstění stromu, který měl být užitečný pro další generace, což bylo v rozhovorech zmiňováno: „oskorušu nasadíš, ale jejich plodů se nedožiješ“ nebo „to se sadilo pro děti“. Při nárokování vlastnictví docházelo a dochází k problémům, jelikož v době socialistické



Obr. 3a, 3b. Letecké snímky z r. 1953 (zdroj: <https://ags.cuzk.cz/archiv/>) a z r. 2003 (zdroj: [mapy.cz](https://mapy.cz)) katastru obce Tvarožná Lhota, místa stromů jsou vyznačena tečkami (čteno vodorovně zleva: Tomečkova, Špirudova, Bačíkova a Podolanova)

držby půdy existovalo přidělování náhradních pozemků. Nová rodina majitelů si strom přivlastnila a původní rodina, někdy i odstěhovaná, ke stromu neměla přístup, nebo k němu ztratila vztah. Příklady najdeme v katastru obce Tvarožná Lhota, kde v trati Pomykalky v místě bývalých sadů a vinohradů (viz obr. 3a, 3b) dodnes rostou dva ze čtyř mohutných stromů. Památná Špirudova oskeruše (obvod kmene 404 cm) s odhadovaným stářím přes 350 let se stále těší úctě rodiny i obce (obr. 4). V rámci kolektivizace sedláci Špirudovi přišli i o pozemek s oskeruší a museli jej dát do JZD; do náhradního užívání jej v 70. letech dostala rodina Mirošova, která si strom přisvojila. Rodina Špirudů nechala následně na strom instalovat cedulku „Památný strom“. Po listopadu 1989 docházelo ke sporům, čí strom je a kdo bude sbírat plody; dodnes si i širší Mirošova rodina dělá na strom nárok a užívá plody. Pan Špiruda v 80. letech ze semen rodové oskeruše vysázel alej deseti stromů po-



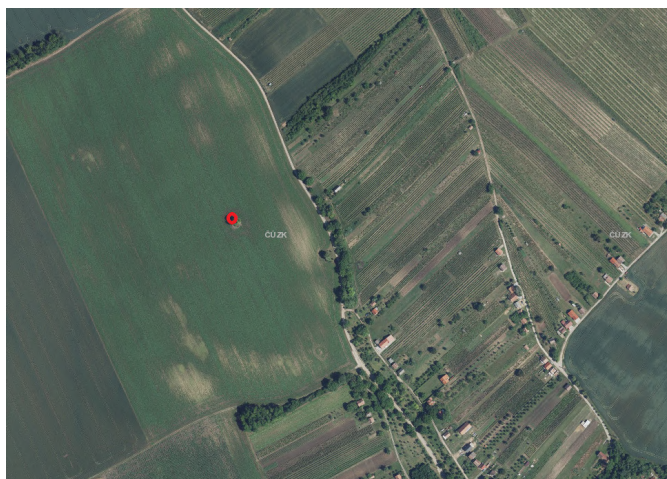
Obr. 4. Špirudova oskeruše v době své největší krásy (před orkánem Kyril). Foto Vít Hrdoušek, 2012

dél obecní cesty vedoucí ke staré oskeruši. V roce 1999 měl být mohutný strom pokácen při opravě elektrického vedení. Rodina Špirudova chtěla oskeruši zachránit a požádala s podporou Správy CHKO Bílé Karpaty o její prohlášení památným stromem podle nových zákonů, což se podařilo, a elektrické vedení bylo vybočeno kolem stromu.

V katastru stejné obce roste i památná Tomečkova oskeruše (obvod kmene 370 cm), která historicky patřila rodině Tomečků. V době kolektivizace se pozemek

s oskeruší dostal do náhradního užívání tzv. zahrádkářské osady, která byla oplocena a rozdělena na díly členům zahrádkářského svazu. Původním vlastníkům byl přístup znemožněn a noví uživatelé v těsném okolí stromu vysadili mladé roubované ovocné stromy, ale oskeruši nepokáceli. Po změně režimu si na pozemek činilo nárok více lidí, protože zde mají své ovocné stromy. V patové situaci byl strom po roce 2000 vyhlášen za souhlasu rodiny Tomečkovy za památný, aby nedošlo k jeho skácení. V nedávné době začal usychat, ale z kořenů vyrostl nový výmladek, který již plodí.

Složitější osud měly další dva stromy v katastru obce Tvarožná Lhota, které rostly na protějším svahu Dlouhého potoka. Sady a vinohrady na tomto svahu byly koncem 50. let sceleny do velkého bloku, následně vytrhány a rozorány na pole. Vlastníci ubránili své oskeruše a na jednu umístili ceduli „Chráněný strom“ (ústní sdělení J. P., muž, nar. 1937). Oba stromy však byly soustavně oborávány. Rodina Podolanova a Bačikova neměla



Obr. 5a, 5b. Poloha Lekavého oskeruše v obci Josefov na leteckém snímku z roku 1953 (zdroj: <https://ags.cuzk.cz/archiv/>) a z roku 2018 (zdroj: [mapy.cz](https://mapy.cz))



Obr. 5c. Lekavého oskeruše v obci Josefov. Foto Vít Hrdoušek, 2015

po léta ke stromům přístup a po roce 2000 v dědickém řízení parcely připadly rodinám potomků, kteří v obci již nebydlí. Stromy v důsledku intenzivní orby postupně uschly až po roce 2010.

Dobře zdokumentovaný je příběh rodové oskeruše Lekavých, která je stará okolo dvou set let a nachází se v katastru obce Josefov v polní trati Nové (obr. 5a, 5b). V roce 1976, kdy bylo místní JZD sloučeno s družstvy v okolních obcích, se začalo s tzv. scelováním záhumenek a ovocných sadů v několika místních tratích (Přední Úlehle, Nové a Zelnice). Celkem se jednalo o 700 stromů, mezi nimiž se nacházela i zmiňovaná oskeruše. Pan Lekavý získal na poslední chvíli úřední potvrzení, že oskeruše je chráněný strom, díky čemuž tento strom přežil<sup>7</sup>. (Obr. 5c)

### Hraniční strom

Dlouhověké stromy pomáhaly udržovat dobré sousedské vztahy při označení hranic. Hraniční mezníky (tzv. hranečníky) měly správný význam, neboť oddělovaly hranice pozemků vlastníka – jednotlivce, obce, církve, státu. Často se používaly různě tvarované a označené kameny, které byly hojně doplňovány dlouhověkými stromy: kame-

ny se přesouvaly a kradly, stromy zůstávaly. V devíti případech bylo u zkoumaných oskeruší poukázáno na jejich význam hraniční, resp. blízce orientační. Stromy určují hranici pozemků rodin, cest, soukromých a obecních parcel, katastru, v jednom případě strom sloužil jako živý hranečník v místě hranic mnoha parcel po vyměření katastru.

Např. v katastru obce Němčičky na Břeclavsku jsou dokumentovány dvě památné oskeruše v tratích Soudné a Nová Hora. Podle mapových podkladů historicky oddělovaly a určovaly pozemky, oskeruše v Soudných stála u ohybu cesty, a měla proto i orientační funkci. Oba stromy byly ctěny místními obyvateli a přežily období socialismu.<sup>8</sup> Oskeruše Bystřických (obvod kmene 342 cm) byla scelování pozemků ušetřena a trať zůstala udržována jako zahrady. Obec v roce 2008 tento strom nominovala do přehlídky *Oskeruše nejkrásnější* jako „Oskeruši Doneé“, protože je v obci rozšířena pověst, že strom zasadil voják, který se do rodiny přičlenil po napoleonských válkách počátkem 19. století. Druhá památná oskeruše (v trati Soudné, obr. 6a) měla obvod téměř 3 m a byla pravděpodobně podobného stáří jako strom Bystřických. Strom značil hranici vinohradních tratí a uhynul po roce 2014 v důsledku dlouhodobého nešetřné orby. Nicméně jako zřejmě jediný má svou vlastní parcelu č. 4971 (obr. 6b), kterou dnes vlastní místní zemědělské družstvo a ke které vede obecní cesta.<sup>9</sup>

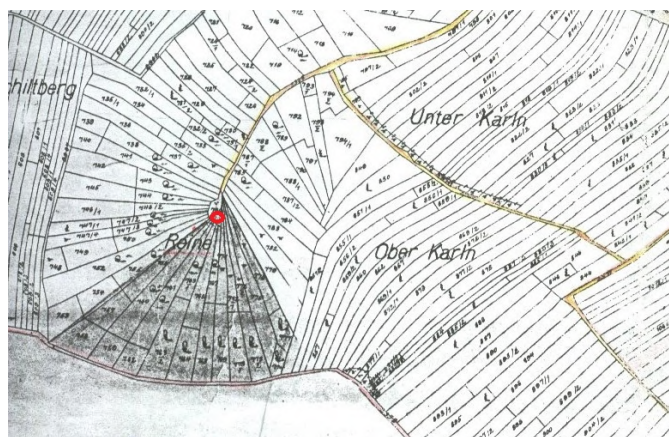


Obr. 6a. Oskeruše v Němčičkách v trati Soudné.  
Foto Vít Hrdoušek, 2011

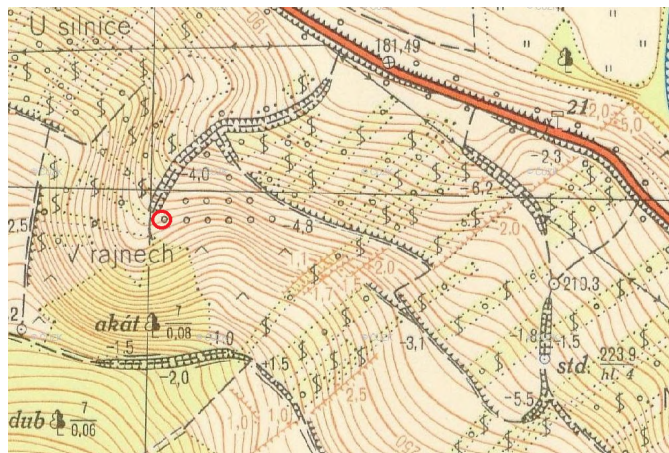


Obr. 6b. Oskeruše v Němčičkách v trati Soudné (stav v roce 2020): zůstala jen parcela stromu a rozdělené bloky půdy v péči ZD Němčičky.  
Zdroj: <https://ags.cuzk.cz/archiv>

Snad nejmarkantnějším hranečníkem je Věstonická oskeruše (výčetní obvod kmene 320 cm, odhadované stáří cca 250 let, památným stromem vyhlášena v roce 2005) na katastru Dolních Věstonic nedaleko česko-rakouské hranice. Podle sdělení F. M. (muž, nar. 1937) z roku 2009 byla pravděpodobně vysazena jako živý hranečník na výchozí rozměrovací bod při parcelaci nových vinic katastru obce. Složitý vývoj pohraničí ve 20. století znamenal i časté migrace lidí, sníženou možnost hospodaření a ztrátu vazeb. Na mapě z roku 1953 je patrné, že část zmíněných vinogradů byla v té době již zarostlá náletem invazivního akátu (obr. 7a, 7b). Dnes je tak strom součástí lesní

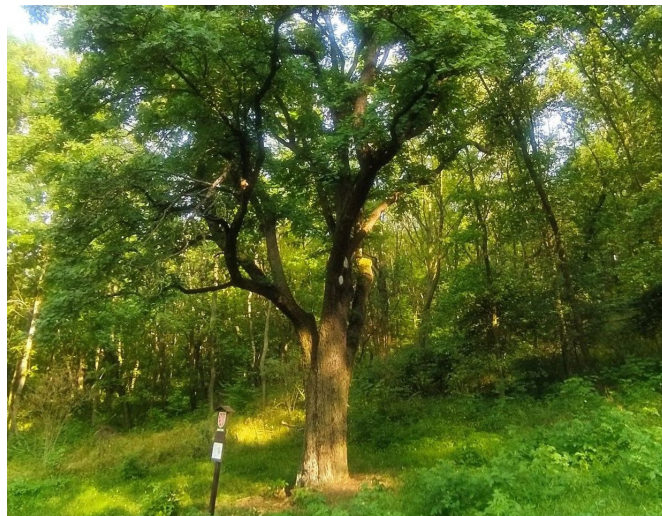


Obr. 7a. Mapa stabilního katastru z roku 1821 s polohou oskeruše (červená tečka). Zdroj: <https://ags.cuzk.cz/archiv/>



Obr. 7b. Situační mapa z roku 1953, kde je patrná část vinogradů zarostlá náletem akátu. Zdroj: <https://ags.cuzk.cz/archiv/>

parcely (p. č. 2442) (obr. 7c). Podle informátora byl využíván nejen pro své léčivé ovoce, z jeho semen byly vypěstovány další stromy v obcích na Pálavě a v okolí.



Obr. 7a. Věstonická oskeruše s vyčištěným prostorem pro sběr plodů. Foto Radim Jakl, 2012

V obci Zlámanec (okr. Uherské Hradiště) roste památná Antoškova oskeruše, která je s obvodem kmene 452 cm jednou z nejmohutnějších známých oskeruší světa (obr. 8a). Strom neohrožovalo scelování pozemků,



Obr. 8a. Stáří mohutné Antoškovy oskeruše v obci Zlámanec je pamětníky odhadováno na 500 let. Foto Vít Hrdoušek, 2012



ale intenzivní pastva krav na scelených pozemcích, které byly kvůli erozi převedeny na pastviny. Strom historicky byl a dodnes je živým hranečníkem parcel, drží svah proti erozi (obr. 8b, 8c). Byl i významným orientačním bodem v době většího bezlesí, když se přicházelo do obce od Svárova.<sup>10</sup> Rodinný strom, který stále plodí, se dědí s pozemkem v rodě Masaříků, dnes po provdané dceři v rodině Miklů. Oskeruši se říká Antoškova, protože jeden z prapředků Masaříků se jmenoval Antonín. Význam stromu ocenila i obec, která se s ním v roce 2008



Obr. 8b, 8c. Na I. josefovském mapování v letech 1780–1783 stála „Antoškova“ oskeruše u původní cesty do obce ze sousední osady Svárov (zdroj: <http://oldmaps.geolab.cz>). Na snímku v roce 1950 tvoří hranici tří hospodářských ploch (zdroj: <https://ags.cuzk.cz/archiv/>)

identifikovala v novém obecním znaku (spolu s plodící větvičkou oskeruše je na něm vyobrazeno i polámané kolo jako symbol původního názvu Zlámance – Zlámáný Újezd). Starosta obce hrdě sděluje: „V roce 2008 vysadili Zlámancečtí na počest Antoškovy oskeruše dvacet mladých oskeruší a obec se snaží v jejich pěstování nadále pokračovat.“ (Osobní sdělení J. Ch., 2019)



Památná oskeruše na Štákových pasekách nad Zlámancem (obvod kmene 220 cm, stáří cca 180 let, obr. 9) je jediný strom, který zbyl z ovocných stromů rostoucích na mezích ve svažitém pozemku nad obcí, kde dříve vedla



Obr. 9. Památná oskeruše na Štákových pasekách. Foto Petr Sýkora, 2021

cesta (viz stabilní katastr); dnes stojí sama uprostřed pole. Jak se to stalo, vyprávěl v roce 2019 vlastník, zemědělec T. K. (nar. 1948): „Když v JZD v 70. letech scelovali další pole ve větší bloky, tak předseda JZD Josef Slovák dal pokyn, že oskeruša tam musí zůstat právě proto, že je to „naša oskeruša“.“ Oskeruše na Lipských pasekách u obce Lípa nedaleko Zlína (obvod kmene 305 cm), která rostla u dnes zaniklé cesty a sloužila plody mnoha lidem v okolí, byla rovněž zachráněna předsedou JZD Slovákem, protože „je to vzácný strom“<sup>11</sup>.

### Pamětní strom

Od středověku máme informace o stromech, především dubech a lípách, které se sadily na památku v místě něčí smrti, ale také záchrany, zázraku či jako projev úcty patronovi. Mnohé stromy se díky své dlouhověkosti v průběhu doby staly živou pamětí obce, života obyvatel i zapomenutých tradic a zvyklostí. Tato funkce je odlišná od přiřazované funkce památného stromu (viz výše), kdy



Obr. 10. Oskeruše u pomníku v Boleradicích.  
Foto Vít Hrdoušek, 2003

informátoři odkazují na mohutnost a dlouhověkost oskeruší, a tím i určitou cennost stromu samotného. V rámci námi zkoumaných oskeruší jsme se ve třech případech setkali s informacemi, že určitý strom upomíná konkrétní událost nebo má pietní funkci. V Boleradicích na Hustopečsku rostou u silnice na Němčičky u křížku dvě oskeruše: jedna mladá, asi tříletá, která nahrazuje bleskem zničený strom, druhá původní cca stoletá (s obvodem kmene 161 cm, obr. 10 ukazuje původní stav v roce 2003). Stromy chrání památku Dominika Skejvala, který padl v první světové válce. Pomník dali vyhotovit roku 1918 jeho rodiče a sestra. Na podstavci pomníku je napsáno: „Sladký kříži... k tobě chceme v každém zármutku útočiště vzít co k stromu života, pod tvým stínem chceme své stíněné srdce a duši svou zemlenou ovocem tvým posilnit.“ V nedalekých Němčičkách jsou za pamětním křížkem Jana Scheibala, který padl v roce 1945, vysazeny lípa, dub a oskeruše (obr. 11).

V osadě Kozojedsko nedaleko Nítkovic na Kroměřížsku roste u cesty památná oskeruše s odhadovaným stářím přes 250 let (obvod kmene 303 cm). U ní je zmiňována informátory funkce orientační, strom je ale také osazen tzv. svatým obrázkem, což značí, že může mít i funkci pietní. Na kmeni je ve výšce cca 3 m umístěn ve zdobném dřevěném rámu obrázek Ježíše Krista, „který má občerstvit a ochránit kolemjdoucí“ (Z. B., muž, nar. 1944).



Obr. 11. Pamětní lípa, dub a oskeruše u pomníku v Němčičkách.  
Foto Vít Hrdoušek, 2019

### Další funkce oskeruší

Při výzkumu byla respondenty často sdělována informace, že oskeruše je „strom do vinohradu“. Důvod tohoto tvrzení většina lidí neznala, nebo se odvolávala na to, že stromy byly přineseny Římany spolu s révou. Pravděpodobně jde ale o stabilizační funkci tohoto stromu ve svahu. Je tu i jistý odkaz na historické využití dřeva a plodů ve vinařství, které je ještě živé ve Francii a Německu (Moinet 2009; Kausch-Blecken von Schmeling 2000), ale u nás se nedochovalo. Informace o tom, že oskeruše je strom do vinohradu, se často potvrdila zjištěním, že v místě, kde strom roste/rostl, býval i vinohrad.

Nejméně informací je o oskeruši coby zdroji dřeva pro truhlářství, tak jak je známé ve Francii či Německu (viz úvod). Pouze u dvou námi zkoumaných stromů rodina využívala suché větve v truhlářství – na násady, kolíky (pan J. Š., Tvarožná Lhota, pan O. K., Strážnice). Většina informátorů nevěděla o tom, že by se využívalo dřevo z oskeruší, přestože v literatuře takové informace nacházíme (Hrdoušek 2014).

Po roce 1989 se péče o stromy z rodin majitelů rozrostla také o nadšence či osvěcené úředníky. Valná většina (26 z 27) památných oskeruší byla vyhlášena po roce 1989 (databáze AOPK – <https://drusop.nature.cz>) a na základě tradičního práva byl mj. kodifikován institut hraničních stromů, kde se podle občanského zákoníku 89/2012 Sb. v § 1017 zakazuje, aby soused požadoval odstranění stromů, které tvoří rozhradu/hranici. Některé oskeruše však ani přes státní ochranu nepřežily následky družstevního hospodaření, jak bylo uvedeno výše.

Kácení oskeruší se zdá být dodnes tabu – do roku 2020 nebyl podle zjištění pokácen ani jeden živý strom. Oskeruše jsou vždy ponechány dožít a jejich suché torzo v poli, na louce či u cesty stojí i několik let – až poté je s ním případně nějak naloženo. Zároveň ale většina živých mohutných stromů stále prožívá v socialismu vzniklé odcizení člověka hospodáře od krajiny a postupně umírá především kvůli nevhodnému způsobu hospodaření cizích nájemců půdy (zejména blízké hluboké orbě do kořenů). Nově tak více podléhá epizodám veder a sucha při změně klimatu.

### Závěr

Oskeruše podle zjištěných dat nebyla na Moravě pro venkovany běžný ovocný strom, ale ani lesní strom.

Komparativní výzkum 16 z 19 památkově chráněných oskeruší na Moravě a dalších 7 významných stromů u většiny ukázal, že daná oskeruše byla a často ještě je strom rodový, následně strom hraniční, postupem času získává nebo ztrácí funkci orientační a pamětní. Vždy je celou komunitou přijímána jako strom s léčivými plody. Podle sdělení informátorů byl v rodině vždy nejvýše jeden, na katastru obce několik (nemnoho) stromů; sadili je předkové při významných událostech a na významných místech (hranice, cesty, křižovatky). Vlastnit oskeruší byla v obci vždy určitá výsada. Strom oskeruše se neuváděl v počtech ovocných stromů při sčítání v katastru (Pamětní kniha obce Josefov r. 1935, obce Radějov r. 1959, obce Tvarožná Lhota r. 1963), přestože v těchto obcích dodnes rostou mohutné, často i několik set let staré stromy. V historickém vývoji vidíme proměny významů stromu, kromě jeho funkce



Obr. 12. Adamcova oskeruše ve Strážnici, jedna z největších na světě, požívá úctu i těch nejmenších. Foto Vít Hrdoušek, 2007

coby léčivého ovocného stromu. Význam oskeruší jako hranečníků či orientačních bodů v některých případech vymizel, protože mnohé cesty a hranice byly při socialistickém scelování půdy rozorány a dodnes nebyly obnoveny. Ve srovnání s francouzskými a německými údaji lze konstatovat, že kromě využití dřeva jsou stromy oskeruší vnímány obdobně, ovšem s tím rozdílem, že v zahraničí se o jednotlivé stromy nemuselo bojovat při scelování pozemků. V zahraničních studiích se autoři často vztahují k údajům starým sto i více let, což ukazuje na nepřerušené rodové i společenské vazby ke stromům oskeruší (Kausch-Blecken von Schmeling 2000; Moinet 2009; Scaravetti 2020).

V Evropě byly oskeruše tradičně zdrojem ovoce. Nové výsadby nízkých, rychle plodících stromů v zahradách či zahrádkářských koloniích zvláště od poloviny 20. století silně zastínily tuto funkci oskeruší, které rostly v krajíně katastru jednotlivých obcí, ale staly se pro své majitele nedostupnými ať už nepřímo (ztrátou nároku na vlastnictví), nebo přímo (fyzicky nedostupné stromy uvnitř

bloku orné půdy či pastviny). Dohledatelnost pozemků je i třicet let po pádu komunistického režimu často složitá; více než 50 % obcí v Česku stále nemá dokončenu digitalizaci parcel, natož komplexní pozemkové úpravy katastru (SPÚ, 2021). Přes toto příkoří některé rodiny odolaly tlaku a alespoň částečně dokázaly udržet tradiční vazby ke svým oskeruším.

Lidé v některých obcích v průběhu komunistické vlády přijali mnohé stromy oskeruší jako kolektivní, obecní dědictví. Společenský význam oskeruší byl natolik cenný, že mnohé z nich nebyly pokáceny ani v době kolektivizace venkova, při zabírání a scelování pozemků. Po roce 1989 často zájem a péči o stromy přebírají nadšenci, obecní úřady nebo státní organizace a mnohé oskeruše byly prohlášeny za památné stromy. I když dodnes existující extenzivní zemědělství a globální oteplování často v polích rostoucím soliterním oskeruším škodí, tyto mohutné staré stromy dodnes dokládají původní mozaikovou krajinu – místa dřívějších cest, sadů, vinogradů a přiběhů v soukromé držbě půdy před kolektivizací.

#### POZNÁMKY:

1. V rychtářské knize města Napajedla (zápis z r. 1789) se např. píše, že „*spor o hrubou hrušku rozkouší byl rozsouzen*“; v seznamu tratí (pozemků) je pak uveden „*vinograd na rúně u hrubej rozkouše*“ (Tetera 2006: 242). V kronice obce Tvarožná Lhota se dovídáme, že jistí domkáři dostali v roce 1931 do pachtu jednu měřici ve Vrchách, přičemž zbytky pastevního ovocného sadu byly popsány takto: „*...tam, kde bývaly nádherné obecní sady, kde se pásly ovce, kozy, krávy i koně... měli stanoviště ve stínu ohromné plané hrušky [...] Strom zašel v roce 1924*“ (Pamětní kniha Tvarožná Lhota 1914–1948); že šlo o jeřáb oskeruší, upřesnil v roce 2008 v ústním rozhovoru rodák a pamětník J. B. (1919–2008) z Tvarožné Lhoty. Že šlo o oskeruše, nikoliv o hrušně, potvrzuje i dnešní stav: v katastru Tvarožné Lhoty a širokého okolí roste řada mohutných oskeruší, ale ani jedna mohutná hrušeň.
2. Při vstupu do JZD bylo slibováno mnohé, např. přiděl záhumenku až 1 ha (Pamětní kniha Radějov 1959). Realita byla ale max. 0,5 ha půdy, která ovšem mohla být zase odebrána. „*Kdo měl ‚dostatek‘ orné, dostal kousek vinohradu, kdo trochu vinohradu, dostal okraj orné. Členové družstva v 70. letech mohli dostat už jen 0,2 ha půdy a nesměli pěstovat obilí ani brambory; nečlenové mohli mít těch 0,5 ha; kdo měl víc, mohli mu sebrat vše. [...] Ještě byly společné záhumenky, kde si lidé mohli dělat i obilí, ale museli si ho rozdělit. To časem zaniklo.*“ (O. K., muž, nar. 1934, Strážnice). K tématu viz také Válka 2022 (zejm. s. 200).
3. Tak vznikla např. v roce 1978 ve Strážnici kolonie v trati Fryzáky (Pamětní kniha Strážnice, 1978).
4. Paní Vítková (nar. 1922) v roce 2003 vyprávěla: „*Nikdo si nepamatuje, kdy [oskeruše] narostla, bývala aj větší. Teď už je stará, haluze polámané a úplně dutá. Chodila sem celá dědina, léčit sa od tych střevních potíží. Dřív nebyly mezi humnama ploty... a ráno bylo posbírané. Ludé sbírali hlavně ty suché [plody] a jedli je aj vařené, hlavně proti průjmom, a snád' pomáhá aj na rakovinu střeva a konečníku, když to eště není moc vážné. Sušily sa aj v peci. Proti průjmu stačí pit enom vodu ze zavařeniny. Mně to naučila moja babička, sestřenica od toho malířa Frolky. Ona s tým posypala béleše, makové šíšky a tak. Já dělám aj zavařené a sušené, ale nejlepší sú mražené. Nejaký pan Jagoš z Lipova bral tři měchy na gořalku pro jednoho doktora z Brna, ten s tým léčil.*“
5. Pamětní kniha obce Radějov (1964) uvádí, že představenstvo JZD se v roce 1964 usneslo vytrhat soukromé sady s vinohrady nad obcí v trati Grunty, plochu zorat a nasadit zde jednotný družstevní sad se čtyřmi tisíci stromy. Tento plán postihl i sad a vinograd židovského lékárníka Raise ze Strážnice. Rostla tam i ozdobně oplocená oskeruše. „*Toto vše bylo vyškubáno pásákem i s kořeny, i tato památná mohutná oskeruše. Majitel, který zemřel v nacistickém táboře, stejně by nepřežil pohled na tuto spoušť.*“ Rozorání mozaiky sadů na svahu přineslo silnou erozi půdy, družstevní velkosad nebyl zrealizován. Na celém pozemku zůstaly jako jediné stromy zachovány tři oskeruše, které jsou dodnes památkou bývalé mozaiky sadů a vinogradů nad obcí Radějov.
6. Úctu k oskeruším projevují i současníci. Např. propagátor tradic Antonín Vrba (nar. 1961) ve své reportáži na YouTube uvádí:

- „V malé obci Věteřov na Kyjovsku v krásném údolíčku nasadili na třicet oskeruší. V úterý 29. května 2012 se vydala výprava dětí s rodiči, učitelkami z mateřské školky a vedením obce do zdejší panenské přírody, aby stromky pečlivě ošetřili, osvěžili vodou a ke každému z nich uvázali jmenovku se jménem a příjmením dítěte. Každá oskeruše tak dostala oficiálního „ošetřovatele“, s kterým poroste až do konce jeho života. Velkou zásluhu má v tomto projektu především starosta J. L., který s tímto chvályhodným nápadem přišel. Srov. „Věteřov – vzorný příklad: S věkem dítěte roste i vzácný strom oskeruše 2.“ YouTube [online] [cit. 15. 7. 2024]. Dostupné z: <<https://www.youtube.com/watch?v=vVTYaUlrGQY>>.
7. Hodonínský deník v roce 2008 uvedl vzpomínku Štěpána Lekavého (nar. 1962): „Můj otec byl v této době zaměstnancem JZD [...] a udělal to, co mělo nějakou naději na úspěch. Začal objíždět příslušné úřady na okresu a zde se našel soudný člověk, který dal otci za pravdu. Otec dostal úřední potvrzení, že je oskeruše chráněný strom, a tudíž se kácet nebude. Přesto však ještě nebylo vyhráno. Díky „skvělé“ organizaci práce v JZD dělníci, kteří stromy káceli, o tomto faktu nevěděli a pokusili se buldozerem vytrhnout oskeruši ze země. Strom však měl našťastí pevné kořeny, takže s ním nepohnulo ani několik traktorů. Ještě po několika letech bylo na stromě vidět stopy od lana, kterým měl být vytržen ze země. Teprve pak měl strom ode všech pokoj. V těchto dnech uplynul právě rok, co můj otec zemřel. Shodou okolností se to stalo naproti této oskeruši u cesty, když jel na kole pracovat do vinohradu. Seseďl z kola a sedl si na mez, protože se mu udělalo zle, a než stačila přijet rychlá pomoc, zemřel na zástavu srdce... Rodina Lekavých byli sedláci a také křesťané, kteří si svou víru uchovali jak za Rakouska-Uherska, tak i za komunistů a v současnosti. Víra pro nás není jenom nedělní návštěva kostela, jak tomu velí tradice na Slovensku, ale chovat se v každodenním životě tak, abychom s čistým svědomím mohli předstoupit před tvář Boží.“ Lekavý, Štěpán 2008. „Jak to bylo s oskeruší pana Štěpána Lekavého doopravdy?“ *Hodonínský deník* [online] 13. 7. 2008 [cit. 10. 6. 2022]. Dostupné z: <[https://hodoninsky.denik.cz/zpravy\\_region/jak-to-bylo-s-oskorusi-pana-stepana-lekaveho-doopravdy.html](https://hodoninsky.denik.cz/zpravy_region/jak-to-bylo-s-oskorusi-pana-stepana-lekaveho-doopravdy.html)>.
8. Václav Bystřický v článku *Nejstarší němý pamětník obce Němčičky* vzpomíná: „V záhumení trati Nové hory nad vesnicí je urostlá oskeruše, jejíž stáří dnes možno odhadnout na 400 let podle ústního podání, dědila se v rodě Bystřických po řadu pokolení. Každoročně rodí mnoho plodů, které děti i dospělí rádi sbírají a uhniličené jsou výbornou pochoutkou, sušené jako léčivé plody strouhané do pečiva. Je tedy strom užitečný a pro jeho starobylost chráněn památkovým úřadem.“ Dále následuje popis zdravotního stavu a vzhledu: „...strom má ve střední části kmene obvod 320 cm, strom udržuje 14 znatelných kořenů, [...] kůra je tvaru obdélníčku, která růstem stromu opadá.“ (Bystřický 1976) Podle současných měření má obvod v prsní výšce kmene 342 cm, stále tedy roste. Pozemek přešel přes dceru do rodiny Šlancarů a František Šlancar (1946–2009) pozemek zahrady p. č. 5599 ze zdravotních důvodů a po neshodách v rodině prodal sousedům. Kronikář J. S. (nar. 1939) vzpomínal, že i v době socialismu byla oskeruše hojně užívána: „Protože oskeruše v Nových horách vždy byla na soukromém pozemku, který majitelé příliš intenzivně neobdělávali, nebyla ohrožena, a protože její poměrně bohatá koruna stíní plochu pod ní, nebyla tam prováděna orba. Dalo by se říct, že všichni dosavadní majitelé s ní jednali s úctou k památnému stromu. Pokud jde o plody, nebyly sbírány větším počtem občanů. Spíše šlo o ty, kteří to měli blízko, a také proto, že se najednou nedalo nasbírat větší množství plodů, dozrávaly postupně. K jejich využití: Jak jsem uvedl, šlo především o zdravotní význam látek v plodech. V kuchyňském využití šlo o doplněk při vaření vánočních hluzu – nejrozumnější sušené ovoce se považilo ve vodě, případně ochutilo. Kdo mohl, přidal oskeruše. Jiná možnost byla přidat sušené a pomleté oskeruše k máku a posypat pery a gulíčky, tj. švestkové knedlíky. To vše však v závislosti na množství plodů, o které se museli dělit případní zájemci.“
9. Tuto parcelaci prosadil R. S. (nar. 1972). V rozhovoru v roce 2017 k tomu řekl: „Byl jsem členem poradní komise při komplexních pozemkových úpravách v Němčičkách v letech 2006–2014, [...] chtěl jsem, aby tento vzácný památný strom důstojně žil, proto získal parcelu i přístupovou cestu; bohužel strom začal usychat. Strom značil hranici vinohradních tratí a byl zničen dlouhodobým nešetrným hospodařením ze strany ZD Němčičky a nevydržel při extrémním počasí, které ve 21. století vládne. Majitelka pak pozemek prodala družstvu. Jinak oskeruše sušené se kdysi taky dávaly do plátěného pytlíčku a ten se ponořoval do vína, pomáhalo to vyčistit mladá vína, vysrážet bilkoviny atd., kdysi jsem to též zkoušel.“ Kronikář J. S. z Němčiček (nar. 1939) vzpomínal v roce 2019: „Okolo stromu byla dříve kovová ohrádka. Ale i přes tuto ohrádku trpěla hlubokou orbou, možná ještě více umělými hnojivy. Dnes je tam po ní už jen lavička.“ Strom vyvrátila vichřice v roce 2017.
10. Podle pamětníků strom údajně několikrát vyhořel a do dutiny v jeho kmeni, který je na jedné straně prasklý až k zemi, se vejde několik lidí; přesto se strom nikdo neodvážil pokácet. K dutině, která prý vznikla před více než 130 lety částečným vyhořením stromu po úderu blesku, se váže pověst, že sloužila za úkryt pašerákům a jejich zboží, a také partyzánům z druhé světové války. Podle jiné tradice strom nešťastnou náhodou vypálily děti, když zde pásly dobytek na pastvisku na konci 19. století. „Stromu si moc vážíme.“ uvedl v roce 2014 J. M. (nar. 1976), syn již zemřelého majitele: „Mockrát se dědáček za komunismu snažil strom ochránit proti pasoucímu se družstevnímu dobytku drátěnkou na kmeni, ale nebylo to platné, ani prosba o kůlové oplocení nebyla vyslyšena. ‚Kde by se dobytek schovával před slunkem a o co by se drbal...‘, byla slova jézédáků.“
11. J. S. (nar. 1936) z Lužkovic v roce 2020 vyprávěl: „V roce 1972 se sloučilo družstvo Příluky s Želechovicama, Lípou a Lužkovicama... Příluky měly v roce 1972 výnos 16,2 metráku z hektaru obilí [...] to nemohlo pokračovat, moselo se to zdvihnut aspoň na 50, a to se dělalo přidáním černých hektarů. V roce 1973, maximálně 1975, bylo to druhé scelování. Tam na pasekách to byla samá mez a samý strom. Kaménky aj jadernice aj staré skoráče tam rostly na hranicích. Ten strom všecí z nás z agronomů znali, věděli, že je to oskeruša a že jich moc nebylo. Jeden přišel lobovat za majitele, prý z toho stromu pálí, ale to já už jsem věděl, že ho tam necháme. Já jsem měl poslední slovo, ale padlo to v konsensu, nikdo neprotestoval, aby oskeruša zůstala. Když jsem tam naposled byl před deseti lety, tak ten strom byl stejný jako před těmi čtyřiceti lety. Roste pomalu. [...] Chceš vědět ještě něco? Ještě jedna měla jít důle a taky sme ju nechali, na Lipských pasekách: tam nám to bylo jedno, tam je to samý kameň, tam nikdy nic nerostlo. Je to vzácný strom!“

**ARCHIVNÍ PRAMENY:**

- Státní okresní archiv Hodonín. Fond Městský národní výbor Strážnice, NAD 718, inv. č. 335. Pamětní kniha 1946–1971.
- Státní okresní archiv Hodonín. Fond Místní národní výbor Josefov, NAD 236, inv. č. 5. Pamětní kniha 1935–1966.
- Státní okresní archiv Hodonín. Fond Místní národní výbor Radějov, NAD 691, inv. č. 53. Pamětní kniha 1952–1985.

**TIŠTĚNÉ PRAMENY A LITERATURA:**

- Bystřický, Václav. 1976. Nejstarší němý pamětník obce Němčičky. *Malovaný kraj* 12 (1): 15.
- Drápala, Daniel. 2011. Kulturní konstanty a inovace v životě obcí moravského Záhoří v éře socializace venkova. *Národopisná revue* 21 (2): 83–92.
- George, Jan-Peter – Konrad, Heino – Collin, Eric – Thevenet, Jean – Ballian, Dalibor – Idžojtić, Marilena – Kamm, Urs – Zhelev, Peter – Geburek, Thomas. 2015. High Molecular Diversity in the True Service Tree (*Sorbus domestica*) Despite Rareness: Data from Europe with special reference to the Austrian occurrence. *Annals of Botany* 115 (7): 1105–1115. <https://doi.org/10.1093/aob/mcv047>.
- Gräter, Carlheinz. 1997. *Linde und Hag. Eine kleine Kulturgeschichte von Baum und Strauch*. DRW-Verlag Weinbrenner Leinfelden-Echterdingen.
- Hadač, Emil. 1982. *Krajina a lidé*. Praha: Academia.
- Holuby, Jozef Ludovít. 1888. *Flora des Trencsiner Comitatus*. Trencsin: František Xaver Skarnitzl.
- Hrdoušek, Vít a kol. 2014. *Oskeruše: strom pro novou Evropu*. Břeclav: Vydavatelství Petr Brázda.
- Hrdoušek, Vít – Lokoč, Radim – Hvůždala, Pavol. 2012. *Tradiční ovoce moravsko-slovenského pomezí jihu Bílých Karpat*. Strážnice: MAS Strážnicko.
- Kausch-Blecken von Schmelting, Wedig. 2000. *Der Speierling. Sorbus domestica L.* Bovenden: vl. nákl.
- Klečková, Zina – Orálek, Milan. 2017. *Památné Stromy Valašska*. Valašské Meziříčí: Český svaz ochránců přírody.
- Kučera, Milan. 1994. *Populace České republiky 1918–1991*. Praha: Česká demografická společnost, Sociologický ústav Akademie věd ČR.
- Moinet, Evelyne. 2009. *Le traité du Cormier*. Société d'Etude et de Protection de l'Environnement Nord et Est de la Sarthe.
- Němec, Jan a kol. 2003. *Památné stromy v Čechách, na Moravě, ve Slezsku*. Praha: Olympia.
- Nyári, László. 2005. *A házi berkenye (Sorbus domestica L.) és a bar-kócaberkenye (Sorbus torminalis L. Crantz) fafajok etnobotanikai, kultúr- és erdészettörténeti háttere*. [B. m.]: Erdész Szellemi Műhely.

**ELEKTRONICKÉ ZDROJE:**

- Lekavý, Štěpán 2008. „Jak to bylo s oskoruší pana Štěpána Lekavého doopravdy?“ *Hodonínský deník* [online] 13. 7. [cit. 10. 6. 2024]. Dostupné z: <[https://hodoninsky.denik.cz/zpravy\\_region/jak-to-bylo-s-oskorusi-pana-stepana-lekaveho-dopr.html](https://hodoninsky.denik.cz/zpravy_region/jak-to-bylo-s-oskorusi-pana-stepana-lekaveho-dopr.html)>.
- SPÚ 2021. „Pozemkové úpravy.“ *Ministerstvo zemědělství* [online] [cit. 12. 5. 2024]. Dostupné z: <<https://eagri.cz/public/app/eagriapp/PU/Prehled/>>.

- Státní okresní archiv Hodonín. Fond Archiv obce Tvarožná Lhota, NAD 746, inv. č. 1. Pamětní kniha 1918–1948.
- Státní okresní archiv Hodonín. Fond Místní národní výbor Tvarožná Lhota, NAD 747, inv. č. 16. Pamětní kniha 1964–1974.

- Pauknerová, Ingrid. 2011. Zemědělské družstevnictví a deformace jeho myšlenky v období kolektivizace na příkladu jihočeské obce Hrejkovice. *Národopisná revue* 21 (2): 103–114.
- Pavliňák, Petr. 2018. Strážnice a výtvarné umění. In: *Okolo Strážnice 2018*. Strážnice: Městské muzeum Strážnice. 12–17.
- Pernes, Jiří. 2016. Kolektivizace zemědělství v Československu v letech 1948–1960. *Forum Historiae* 10 (1): 5–34.
- Rokoský, Jaroslav – Svoboda, Libor (eds.). 2013. *Kolektivizace v Československu*. Praha: Ústav pro studium totalitních režimů.
- Scaravetti, Thomas. 2020. *Le Cormier. Un arbre à redécouvrir, trésor de notre patrimoine*. CNPF-IDF.
- Sennikov, Alexander – Kurtto, Arto. 2017. A phylogenetic checklist of *Sorbus* s. l. (Rosaceae) in Europe. *Memoranda Soc. Fauna Flora Fennica* 93: 1–78. Dostupné z: <[https://www.researchgate.net/publication/317784825\\_A\\_phylogenetic\\_checklist\\_of\\_Sorbus\\_sl\\_Rosaceae\\_in\\_Europe](https://www.researchgate.net/publication/317784825_A_phylogenetic_checklist_of_Sorbus_sl_Rosaceae_in_Europe)>.
- Šimandl, Milan. 2015. *Vývoj ochrany stromů v českých zemích do roku 1754*. Praha: SVOČ PF UK.
- Šnajdarová, Magdaléna a kol. 2010. *Památné stromy Zlínského kraje*. Zlín: Zlínský kraj.
- Špišek, Zdeněk – Uherková, Andrea – Svitok, Marek – Vašut, Radim. 2018. *Sorbus domestica L.* At its northern pannonian distribution limits: Distribution of individuals, fruit shapes and dendrometric characteristics. *Dendrobiology* 80: 37–47. <https://doi.org/10.12657/denbio.080.004>
- Špišek, Zdeněk – Otto, Lars – Vašut, Radim. 2021. Genotypic variability of *Sorbus domestica* in Central Europe revealed by the SSR markers. *Plant Biosystems* 156 (1): 1–12. <https://doi.org/10.1080/1263504.2021.1984999>
- Tetera, Václav a kol. 2006. *Ovoce Bílých Karpat*. Veselí nad Moravou: ZO ČSOP Bílé Karpaty.
- Válka, Miroslav. 2011. *Sociokulturní proměny vesnice. Moravský venkov na prahu třetího tisíciletí*. Brno: Masarykova univerzita.
- Válka, Miroslav. 2022. Poválečný život a kolektivizace moravského venkova pohledem aktérů – malozemědělců. *Národopisná revue* 32 (3): 192–205.

- „Věteřov – vzorný příklad: S věkem dítěte roste i vzácný strom oskeruše 2.“ *YouTube* [online] [cit. 15. 7. 2024]. Dostupné z: <<https://www.youtube.com/watch?v=vVTYaUIrGQY>>.

## Příloha: Přehled sledovaných stromů oskeruší (abecedně) a jejich zjištěný význam

Název památného stromu	Lokalita	Odhad stáří, obvod kmene	Poloha	Význam (funkce) pro rodinu/ komunitu
Adamcova oskeruše	Strážnice, okr. Hodonín	450 let, 472 cm	ve vinohradech	ovocný, léčivý, rodový
Antošková oskeruše	Zlámanec, okr. Uherské Hradiště	500 let, 452 cm	v louce	hraniční, rodový, ovocný, léčivý, pamětní
Bystřických oskeruše	Němčičky, okr. Břeclav	300 let, 342 cm	na okraji zahrad	ovocný, léčivý, rodový
Karlova oskeruše	Strážnice, okr. Hodonín	300 let, 360 cm	v okraji pole	hraniční, ovocný, léčivý
Kozojedská oskeruše	Nítkovice, okr. Kroměříž	přes 250 let, 303 cm	mezi cestou a polem	hraniční, ovocný, léčivý, pamětní (sv. obrázek)
Lekavého oskeruše	Josefov, okr. Hodonín	200 let, 210 cm	v poli	ovocný, léčivý, rodový, Strom hrdina roku 2008
Mařatická oskeruše	Uherské Hradiště, místní část Mařatice	250 let, 334 cm	v poli	hraniční, ovocný, léčivý, pamětní, obecní
Nejedlíkova oskeruše	Kněždub, okr. Hodonín	300 let, 345 cm	v okraji pole	hraniční, rodový, ovocný, léčivý
Oskeruše na Štákových	Štákovy paseky, okr. Zlín	cca 180 let, 220 cm	v poli	hraniční, rodový, ovocný, léčivý, pamětní
Oskeruše u Polichna	Luhačovice, m. č. Polichno, okr. Zlín	250 let, 310 cm	původně v pastevním sadu, dnes les	ovocný, léčivý
Oskeruše v Soudných	Němčičky, okr. Břeclav	250 let, 295 cm	na rohu pole a vinohradu	hraniční, ovocný, léčivý, rodový
Skalická oskeruše	Medlovice, okr. Uherské Hradiště	300 let, 340 cm	původně v pastevním sadu, dnes louka	ovocný, léčivý
Špirudova oskeruše	Tvarožná Lhota, okr. Hodonín	350 let, 404 cm	v louce	hraniční, ovocný, léčivý, rodový
Štefkova oskeruše	Zádveřice, okr. Zlín	450 let, 420 cm	mez v louce	hraniční, ovocný, léčivý, pamětní s pověstí
Tomečkova oskeruše	Tvarožná Lhota, okr. Hodonín	přes 300 let 370 cm	na okraji zahrádek	ovocný, léčivý, rodový
Věstonická oskeruše	Dolní Věstonice, okr. Břeclav	250 let, 320 cm	okraj lesa a louky	hraniční, ovocný, léčivý, semenný
<b>Památkově nechráněné stromy</b>				
Kučerova oskeruše	Tvarožná Lhota, okr. Hodonín		uprostřed zahrady	ovocný, léčivý, rodový
Obrtlíkova/Gazdova oskeruše	Strážnice, okr. Hodonín		v okraji vinohradu	ovocný, léčivý, rodový
Oskeruše na Lipských pasekách	Lípa nad Dřevnicí, okr. Zlín		okraj louky	ovocný, léčivý, obecní
Piškulova oskeruše	Tvarožná Lhota, okr. Hodonín		uprostřed zahrady	ovocný, léčivý, rodový
Věteřovská oskeruše	Věteřov, okr. Hodonín		okraj pole	ovocný, léčivý, obecní
Vítkova oskeruše	Tvarožná Lhota, okr. Hodonín		na okraji zahrady	ovocný, léčivý, rodový